

L'audace
d'entreprendre,
la responsabilité
d'agir



axtom

Rapport RSE
2025-2026



« “Responsabilité” engage une vision. Celle d’un groupe qui ne se contente pas de s’adapter aux transformations de son époque, mais qui choisit d’en être un acteur. »

Clément Van Tornhout
Vice-Président Associé Cofondateur

Construire, durablement.

L'édito de Clément Van Tornhout

Il y a dans le mot « responsabilité » quelque chose qui engage bien plus que des obligations. « Responsabilité » engage une vision. Celle d’un groupe qui ne se contente pas de s’adapter aux transformations de son époque, mais qui choisit d’en être un acteur.

Chez Axtom, cette conviction est fondatrice. Depuis plus de dix ans, nous bâtissons un collectif d’entrepreneurs convaincus qu’un ancrage territorial fort, une exigence partagée et une ambition claire sont les conditions d’un impact réel et durable.

En 2025, nous franchissons une nouvelle étape. L’intégration de Foncières & Territoires élargit notre périmètre d’action et renforce la cohérence de notre modèle : chaque projet, chaque actif, chaque partenariat devient un levier supplémentaire pour agir là où cela compte vraiment.

Notre stratégie RSE n’est pas un exercice de conformité. C’est un choix stratégique, inscrit au cœur de nos métiers. Écoconception, mobilisation de l’ensemble de notre chaîne de valeur, soutien aux initiatives locales, fondation, partage, développement des compétences de nos collaborateurs — ces priorités ne sont pas des engagements de façade. Elles guident chacune de nos décisions.

Les défis à venir sont considérables. Mais nous abordons cette trajectoire avec la certitude que c’est collectivement — avec nos équipes, nos clients, nos partenaires — que nous créerons une valeur qui dure.

Merci à eux, merci à vous.

Axtom : qui sommes- nous ?

P. 3

4 axes stratégiques pour des actions concrètes

P. 7

Intégrer l'écoconception dans chacun de nos projets

P. 8

Axess P. 9

Axdev P. 13

Ancoris P. 19

Foncières & Territoires P. 21

Groupe P. 23

Mobiliser et améliorer toute la chaîne de valeur

P. 26

Axess P. 27

Axdev P. 28

Ancoris P. 29

Foncières & Territoires P. 30

Groupe P. 31

Soutenir les acteurs engagés et innovants des territoires

P. 32

La Fondation Axtom

Entrepreneurs et Territoires P. 33

Des dispositifs concrets

au service de l'impact P. 33

Fédérer les collaborateurs autour d'une culture commune, engagée et entrepreneuriale

P. 34

Qualité de vie au travail

et intelligence collective P. 35

Développer les compétences P. 36

Diversité et inclusion P. 36

Temps forts de l'année P. 37

La gouvernance RSE

P. 38

Le comité stratégique P. 39

Les comités RSE métiers P. 40

Indicateurs clés de performance

P. 41

Remerciements P. 48

axtom: qui sommes- nous ?



Un collectif d'entrepreneurs
au service des entreprises
et des territoires.

« Saisir la chance d'entreprendre ensemble dans les territoires »

Au service du développement économique des collectivités et des entreprises locales, les ambitions entrepreneuriales d'Axtom se fondent sur quatre valeurs fortes :



Audace
Engagement
Impact
Transmission

Passionnés et engagés dans nos métiers, nous proposons des solutions sur mesure pour allier le développement des territoires et celui des entreprises.

Nous croyons à l'entreprise locale bien implantée, aux territoires fédérateurs et aux synergies entre les activités.



En 2025, nous avons obtenu la médaille d'or pour la deuxième année consécutive, avec un score de 80/100, nous plaçant dans le top 5% des plus de 130 000 entreprises évaluées.



4 expertises à fort impact territorial

Animés par une même passion, nous mobilisons quatre expertises pour bâtir, développer, aménager et investir, en créant des projets utiles aux entreprises, aux territoires et à leur économie.



x axess

Bâtir le futur des entreprises

Nous construisons vos lieux de vie et de travail sur mesure (industrie, logistique, services, hôtellerie), de la conception à la livraison des projets, afin d'accompagner le déploiement immobilier des entreprises grâce à une approche de construction durable.



x axdev

Développer l'aménagement des territoires

Nous accompagnons les territoires et soutenons le développement économique et immobilier des entreprises grâce à nos expertises d'aménageur et de promoteur immobilier dans toute la France.



x ancoris

Conseiller les entreprises et les territoires

Nous participons à la dynamisation des territoires en développant leur économie et leur attractivité grâce à l'identification du potentiel foncier, la définition de trajectoires de développement et le pilotage de projets à fort impact local : réindustrialisation, digitalisation et immobilier.



foncières & territoires

Investir, gérer et exploiter des actifs immobiliers pour créer de nouvelles opportunités

Foncières & Territoires accompagne le développement économique local en investissant en immobilier d'entreprise et en accompagnant les entreprises dans la gestion de leur parc immobilier sur l'ensemble du territoire.



4 axes d'engagement pour guider nos métiers

« Structurée autour de quatre axes d'engagement, notre stratégie RSE fixe un cap clair. Elle s'appuie sur une gouvernance solide et se traduit, dans chaque entité, par des objectifs opérationnels et des actions concrètes. »

Roxane Bessis
Responsable RSE Groupe Axtom



Intégrer l'écoconception dans chacun de nos projets

Pour faire des **solutions bas carbone**, de l'**économie circulaire** et de la **biodiversité** un standard, quel que soit le type d'opération.



Soutenir les acteurs engagés et innovants des territoires

Pour contribuer au **dynamisme local** en accompagnant celles et ceux qui expérimentent et entreprennent.



Mobiliser et améliorer toute la chaîne de valeur

Pour engager fournisseurs, sous-traitants et partenaires dans une démarche exigeante en matière de **pratiques sociales**, d'**achats responsables** et de **qualité**.



Fédérer les collaborateurs autour d'une culture commune, engagée et entrepreneuriale

Faire vivre l'ADN entrepreneurial d'Axtom tout en renforçant les dimensions sociales essentielles : **qualité de vie au travail**, **cohésion**, **développement des compétences**, **inclusion** et **dialogue**.

4 axes stratégiques pour des actions concrètes



De la construction à l'investissement dans les territoires, Axtom inscrit ses engagements RSE au cœur de ses métiers.

**Intégrer l'écoconception
dans chacun de nos projets**
Pour faire des **solutions
bas carbone**, de l'**économie
circulaire** et de la **biodiversité**
un standard, quel que
soit le type d'opération.





Nous construisons vos lieux de vie et de travail sur mesure (industrie, logistique, services, hôtellerie), de la conception à la livraison des projets, afin d'accompagner le déploiement immobilier des entreprises grâce à une approche de construction durable.

Proposer une variante de conception performante sur le plan énergétique

Dès la conception, Axess propose à ses clients des variantes énergétiquement performantes et bas carbone, tout en expérimentant des démarches de réemploi et d'économie circulaire.

Pour réduire l'empreinte environnementale des bâtiments de ses clients, Axess a développé une gamme de « Packs », des solutions activables dès la conception.

Objectif

Intégrer simplement des leviers de performance environnementale et concevoir des bâtiments sobres, bas carbone et respectueux de leur environnement.

Pack énergie

Réduction des consommations énergétiques grâce à des solutions comme les pompes à chaleur, le renforcement de l'isolation ou l'amélioration de l'étanchéité des bâtiments.

Pack nature

Intégration de la biodiversité et gestion durable de l'eau (végétalisation, ruches, récupération des eaux de pluie, surfaces perméables).

Pack carbone

Limitation des émissions de gaz à effet de serre par l'utilisation de matériaux et techniques bas carbone (béton bas carbone, bois, aciers recyclés, matériaux biosourcés), en cohérence avec la RE2020 et les certifications environnementales.

D'ici à 2030 Axess s'engage à...

Former l'ensemble des associés aux enjeux énergétiques et bas carbone afin de renforcer leur capacité de conseil auprès des clients.

Proposer systématiquement une variante énergétique ou bas carbone, avec l'objectif que 100 % des dossiers techniques intègrent une solution de type pack énergie ou pack carbone.

Généraliser les analyses de cycle de vie (ACV) sur les bâtiments neufs pour orienter les choix de conception et de matériaux.

Structurer une démarche d'amélioration continue par métier, fondée sur le partage de bonnes pratiques et les retours d'expérience internes.

Tester régulièrement des solutions innovantes en matière de performance énergétique et de réduction des émissions, avec au moins 6 opérations pilotes par an d'ici à 2030.



Axess sur le terrain



Un parc d'activités bas carbone

Nom du projet Parc d'activité bas carbone à Bobigny (LILK SYRAH BOBIGNY)

Lieu Bobigny (93)

Temporalité Livraison fin mai 2026

Axess construit un hôtel d'activités de plusieurs étages destiné à accueillir des espaces d'activité et de stockage à proximité de Paris. Le projet constitue une référence, conçu pour répondre aux plus hautes exigences environnementales, notamment en visant la certification BREEAM Excellent et en respectant les standards de la RE2020.

✖ **3 bornes de recharge**
pour vélos alimentées par 9m²
de voirie photovoltaïque

Leviers mobilisés

- ✖ Géothermie avec géo-stockage piloté par IA
- ✖ Toitures végétalisées (accueillant de l'agriculture urbaine) et verger
- ✖ Audit réemploi sur le bâtiment démoli et valorisation d'équipements existants
- ✖ Béton bas carbone, moquettes à base de fibres recyclées
- ✖ Voie solaire pour la recharge des vélos électriques
- ✖ Récupération des eaux pluviales pour l'arrosage des espaces verts

Axess sur le terrain



Performance énergétique d'un bâtiment logistique

Nom du projet Bâtiment de messagerie La Poste Immobilier

Lieu Lorient (56)

Temporalité Livraison en janvier 2025

Axess a réalisé pour La Poste Immobilier un bâtiment de messagerie intégrant la solution PAC Air Solution Gainable, améliorant le confort thermique et réduisant les consommations énergétiques.

✖ **218 000 kWh**
d'économie annuelle
de consommation électrique

Leviers mobilisés

- ✖ Solution PAC Air Solution Gainable constituée de pompe à chaleur réversibles en toitures et de gaine textile ou gaine microperforée rigide
- ✖ Diffusion homogène de la chaleur
- ✖ Réduction des consommations énergétiques

Axess

Expérimenter des démarches de réemploi et d'économie circulaire

Parce qu'Axess souhaite faire du réemploi un levier stratégique pour limiter les déchets, réduire l'empreinte carbone des chantiers et préserver les ressources en donnant une seconde vie aux matériaux, l'agence Île-de-France Sud a noué un partenariat avec le centre de réemploi Cynéo.

Axess a également constitué un groupe de travail interne et organise des échanges réguliers avec des acteurs spécialisés pour structurer et accélérer cette dynamique.

D'ici à 2030 Axess s'engage à...

Structurer un réseau d'acteurs du réemploi en constituant un annuaire interne des partenaires et solutions disponibles sur les territoires.

Former 100% des collaborateurs et associés aux solutions d'économie circulaire.



« Notre partenariat avec Cynéo est l'affirmation de notre engagement.

C'est une démarche pleine de sens, fidèle à notre vision : bâtir durablement, avec respect pour la planète et pour notre métier. »

Anthony Vincent
Associé Île-de-France Sud

Axess sur le terrain



Réhabilitation bas carbone d'un hôtel

Nom du projet Réhabilitation de l'hôtel First Name

Lieu Toulouse (31)

Temporalité Livraison en février 2026

Axess Hospitality a réalisé la réhabilitation d'un hôtel First Name, en partenariat avec Saint-Gobain Vitrage Bâtiment. Le projet illustre l'intégration des principes d'économie circulaire et de construction bas carbone dans les opérations du Groupe.

✘
148 pièces
de mobilier
réemployées

✘
37 tonnes
de matières
premières vierges
préservées

Leviers mobilisés

- ✘ Réemploi de vitrages avec Saint-Gobain Recycling
- ✘ Verre bas carbone ORAÉ pour les façades
- ✘ Logistique en circuit court entre Coutras et Toulouse
- ✘ Réduction des déchets d'emballage avec palettes en bois récupéré
- ✘ Réemploi du mobilier de l'ancien hôtel Pullman

✘
22 tonnes
de CO₂ évitées

Axess sur le terrain



Réhabilitation d'une friche industrielle

Nom du projet Bâtiment de production Fiboo

Lieu Blaringhem (59)

Temporalité Livraison en avril 2025

Axess a livré un bâtiment de production pour l'entreprise Fiboo, spécialisée dans les isolants biosourcés à base de bambou. Le projet repose sur la reconversion d'une friche industrielle et s'inscrit dans une approche de conception sobre, adaptée aux usages réels du bâtiment.

✘
11 400 m²
de terrain

Leviers mobilisés

- ✘ Réhabilitation du site plutôt que démolition-reconstruction
- ✘ Conception sobre et robuste
- ✘ Intégration de solutions low-tech et de réemploi
- ✘ Implantation d'une activité industrielle contribuant au développement d'une filière biosourcée



Nous accompagnons les territoires et soutenons le développement économique et immobilier des entreprises grâce à nos expertises d'aménageur et de promoteur immobilier dans toute la France.

Concevoir des bâtiments à haute performance environnementale et les faire labelliser

En tant que développeur et promoteur, Axdev conçoit des bâtiments à haute performance environnementale et s'engage dans des démarches de labellisation afin d'inscrire durablement ses projets dans les meilleurs standards du marché.

55% des projets Axdev ont été labellisés BREEAM very good ou Excellent en 2025.



Le partenariat

EDF SS

Signé en 2022, ce partenariat constitue un accord stratégique pour accélérer la conception et la construction de bâtiments innovants dotés de toitures et d'ombrières photovoltaïques ainsi que de batteries de stockage électrique.

D'ici à 2030 Axdev s'engage à...

Concevoir 100% des opérations selon des standards environnementaux élevés, visant notamment les certifications BREEAM Very Good V7 ou Excellent.

Réaliser une étude de potentiel photovoltaïque sur 100% des opérations afin d'intégrer la production d'énergie renouvelable lorsque cela est pertinent.

Faire évoluer les standards de conception AdPark pour intégrer systématiquement un cahier des charges environnemental et bioclimatique renforcé.

Généraliser l'usage d'acier à faible empreinte carbone.

Développer l'utilisation de matériaux biosourcés, notamment les pannes bois pour les charpentes pour 30% des opérations.

Former l'ensemble des collaborateurs et associés aux enjeux environnementaux.

Axdev sur le terrain



Parc d'activités Lamirault à Croissy-Beaubourg

Nom du projet ZAC de Lamirault-Croissy

Lieu Croissy-Beaubourg (77)

Temporalité En cours de développement -
Livraison en 2 phases entre déc. 2026 et déc. 2027

Axdev développe la ZAC de Lamirault-Croissy composée de 5 bâtiments, un parking silo et des services mutualisés visant à devenir un parc pour les PME-PMI des industries et services.

La ZAC bénéficie de certifications et conformité environnementales (BREEAM Excellent, NF HQE Bâtiment Durable, BiodiverCity et respect des normes RE2020).

Leviers mobilisés

- ✘ Toitures végétalisées
- ✘ Panneaux photovoltaïques raccordés via EDF Solutions Solaires
- ✘ Pré-équipement IRVE pour la recharge des véhicules électriques
- ✘ Gestion écologique des espaces en pourtour de zone

✘ **281 places de parking silo mutualisé** limitant l'artificialisation

✘ **535 m² de services mutualisés**

✘ **1500 emplois créés** à terme à l'échelle de la ZAC



Axdev

Préserver la biodiversité et restaurer les sols dans chaque projet immobilier

Axdev veille à intégrer la préservation de la biodiversité et la qualité des sols dans ses projets immobiliers, en recherchant des solutions adaptées au contexte de chaque opération et aux enjeux locaux.

Le partenariat CDC Biodiversité

Le partenariat noué avec CDC Biodiversité permet d'intégrer plus systématiquement les enjeux de biodiversité dans la conception des opérations d'Axdev. Cette collaboration s'appuie sur l'Indice de biodiversité locale (IBL), un outil permettant d'évaluer l'état écologique initial d'un site et d'orienter les choix d'aménagement vers des solutions limitant les impacts et favorisant un gain de biodiversité.

Axdev est également membre du Club IBL, qui réunit plusieurs acteurs de référence du secteur engagés dans le développement et l'expérimentation de cette méthode.



« Nous sommes dans une phase d'appropriation et de test de l'IBL, mais l'objectif est clair : objectiver nos choix de conception et orienter nos projets vers des solutions permettant de limiter leurs impacts et d'améliorer le fonctionnement écologique de nos sites. **C'est une démarche exigeante, qui doit nous permettre d'élever durablement notre niveau d'ambition en matière de biodiversité.** »

Victor Lavisse
Directeur environnement de Axdev

D'ici à 2030 Axdev s'engage à...

Intégrer systématiquement les enjeux de biodiversité dans la conception des projets, notamment grâce à l'Indice de Biodiversité Locale (IBL), avec un objectif de 30% des projets évalués via cet outil.

Maintenir un haut niveau d'exigence en matière de biodiversité, avec 100% des projets labellisés BiodiverCity.

Associer un écologue à la conception des projets lorsque cela est pertinent, afin d'orienter les choix d'aménagement vers des solutions favorables au vivant.

Généraliser la gestion et la récupération des eaux pluviales, avec un objectif de 100% des projets intégrant ces dispositifs.

Favoriser l'infiltration des eaux de pluie à la parcelle, notamment grâce à des aménagements paysagers, avec 100% des projets intégrant ces solutions lorsque le terrain le permet.

Axdev sur le terrain



Gestion durable des eaux pluviales, projet Atosa

Nom du projet Bâtiment clé en main Atosa

Lieu Garancières-en-Beauce (28)

Temporalité Livraison en août 2025

Axdev a réalisé un bâtiment clé en main pour l'entreprise Atosa, implanté sur un terrain de 2,4 hectares. Le projet intègre un dispositif complet de gestion durable des eaux pluviales reposant sur deux bassins connectés.

Leviers mobilisés

- ✘ Dispositif complet de gestion durable des eaux pluviales avec deux bassins connectés assurant la récupération et l'infiltration des eaux du site de manière graduelle et sécurisée
- ✘ Dimensionnement pour des épisodes pluvieux trentennaux

✘
2 bassins
de gestion
des eaux pluviales

✘
1 bassin étanche
collectant
l'ensemble des eaux
y compris incendie

✘
**1 bassin
d'infiltration
de 866 m³**
(contre 430 m³
réglementaires)



Axdev

Intégrer les principes de réemploi, d'économie circulaire et de déconstruction

Pour limiter l'utilisation de ressources neuves et valoriser les matériaux existants, Axdev souhaite intégrer systématiquement les principes d'économie circulaire dans ses opérations immobilières.

Identifier, structurer, recycler, expérimenter

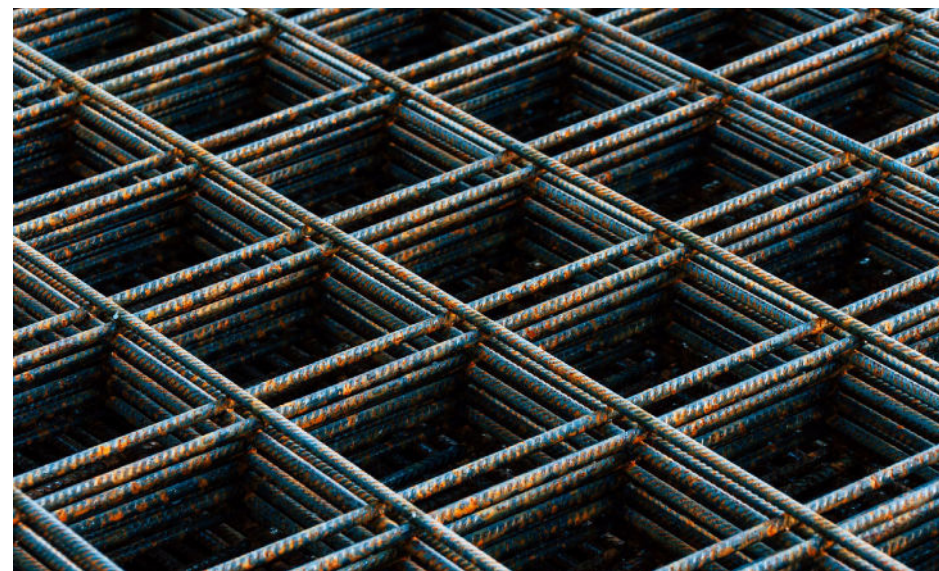
Cette démarche repose notamment sur l'identification des opportunités de réemploi, la structuration de bonnes pratiques de déconstruction et l'utilisation accrue de matériaux recyclés. Pour accompagner cette évolution, Axdev développe une approche progressive fondée sur l'expérimentation, le partage de bonnes pratiques et la collaboration avec les acteurs spécialisés du réemploi.

D'ici à 2030 Axdev s'engage à...

Structurer une démarche collective autour du réemploi, notamment à travers un groupe de travail dédié et la diffusion des «10 règles d'or de la déconstruction».

Utiliser des granulats recyclés sur 100% des chantiers lorsque les conditions techniques et logistiques le permettent, notamment lorsqu'une centrale à béton se situe à proximité.

Généraliser le recours aux acteurs de la filière du réemploi dans les opérations de réhabilitation et de démolition, afin d'identifier, valoriser et réemployer les matériaux disponibles sur site et de favoriser leur réutilisation dans les travaux de terrassement.





Transformation et renaturation d'une friche industrielle

Nom du projet « Village de l'industrie »

Lieu Blanquefort (33)

Temporalité En cours de développement

Axdev développe la reconversion d'un ancien site industriel en parc d'activités économiques, en intégrant la nature au cœur du projet.

Leviers mobilisés

- ✘ Dépollution du site pour restaurer les sols sains
- ✘ Requalification d'un site évitant toute artificialisation
- ✘ Préservation et renforcement de la biodiversité à travers la plantation d'essences locales, la création et la préservation d'espaces verts existants

- ✘ Gestion environnementale de l'eau et des sols grâce à des noues paysagères pour la collecte des eaux pluviales
- ✘ Limitation de la pollution lumineuse à travers des équipements adaptés
- ✘ Équipement photovoltaïque de l'ensemble des toitures

✘ **100% des toitures** équipées de panneaux photovoltaïques

✘ **50 ha de foncier** requalifiés

✘ **20 ha d'espaces verts** créés dont la moitié sous gestion écologique

✘ **2 500 arbres** plantés et **4 000 m² de noues paysagères**



✕ ancoris

Nous participons à la dynamisation des territoires en développant leur économie et leur attractivité grâce à l'identification du potentiel foncier, la définition de trajectoires de développement et le pilotage de projets à fort impact local : réindustrialisation, digitalisation et immobilier.

Intégrer les savoir-faire écologiques dans l'ensemble des offres d'accompagnement

Ancoris travaille actuellement sur un référentiel d'analyse de l'impact de ses missions. Cet outil permettra d'évaluer plus finement les effets économiques, environnementaux et territoriaux de ses interventions.

Ancoris sur le terrain



Tourisme vert, responsable et expérientiel

Nom du projet Youza Écolodge

Lieu La Couture-Boussey (27)

Temporalité Livraison en mars 2021

Ancoris contribue au développement du projet Youza Écolodge, visant à créer une offre touristique haut de gamme et écoresponsable, alliant bien-être, ressourcement et écoresponsabilité.

✕
10 à 15 emplois créés
directement grâce
à l'implantation du projet

✕
4 à 5 M€ investis
dans le territoire

Leviers mobilisés

- ✕ Détection du projet, qualification des critères de recherche du site, d'implantation et analyse du business model
- ✕ Identification de territoires engagés dans des démarches de tourisme durable et d'attractivité d'investissements touristiques
- ✕ Mise en réseau avec acteurs institutionnels et économiques locaux permettant le développement de circuits courts
- ✕ Ancrage territorial

Ancoris

Faire de l'écoconception un standard de production digitale

Pour développer des sites plus sobres, accessibles et respectueux des utilisateurs, Ancoris intègre les principes d'écoconception dans l'ensemble de ses projets web.

Objectifs

Réduire l'empreinte environnementale des services numériques tout en améliorant leur utilité et leur performance : c'est le double objectif d'Ancoris.

Une démarche en quatre axes

Cette démarche repose sur quatre axes : **sobriété numérique**, **design écoconçu**, **accessibilité des contenus** et **protection des données personnelles**. Elle se traduit notamment par l'optimisation du code et du poids des pages et l'intégration des exigences du RGAA pour garantir l'accessibilité des sites.

D'ici à 2030 Ancoris s'engage à...

Concevoir 100 % de ses sites selon des principes d'écoconception.

Atteindre un EcoIndex A pour l'ensemble des sites développés.

Garantir une accessibilité complète, avec 100 % des sites conformes au RGAA.

Intégrer systématiquement les exigences du RGPD dès la conception des projets.

Héberger les sites sur des infrastructures responsables et privilégier des technologies sobres.

Sensibiliser les clients aux bonnes pratiques d'écoconception pour maintenir des sites performants et durables dans le temps.



Foncières & Territoires

Nous accompagnons les entreprises dans le développement à chaque étape du projet, de l'identification des opportunités à la constitution et à la gestion de parcs immobiliers sur l'ensemble du territoire.

Investir dans des actifs durables, performants et responsables
Foncières & Territoires inscrit la performance environnementale au cœur de sa stratégie d'investissement, en privilégiant des actifs à forte performance RSE (normes, réhabilitation, etc.).

✖
17 immeubles

soumis au décret tertiaire

✖
75% des actifs

concernés atteignent déjà les objectifs fixés pour 2030

Anticiper les exigences, limiter les besoins

Cette approche permet d'anticiper les exigences réglementaires et de limiter les besoins futurs d'adaptation du patrimoine, notamment au regard du décret tertiaire.

- ✖ Alignement avec les objectifs de réduction de 40% des consommations énergétiques et des émissions de gaz à effet de serre d'ici à 2030
- ✖ Suivi de la performance énergétique des actifs et accompagnement des immeubles concernés
- ✖ Intégration de critères environnementaux dès les décisions d'investissement

Renforcer la performance environnementale

En complément, des actions concrètes sont déployées sur les actifs afin de renforcer leur performance environnementale et leur intégration dans leur environnement, notamment en matière de production d'énergie et de biodiversité.

✖
1 immeuble à énergie positive

✖
2 immeubles basse consommation

✖
1 immeuble bioclimatique

✖
3 immeubles HQE

✖
1 immeuble BREEAM

✖
3 immeubles labellisés Passivhaus



Installation de ruches sur des actifs immobiliers

Nom du projet Installation de ruches urbaines

Lieu Dijon (21) et Maxéville (54)

Temporalité Installées en 2020

Foncières & Territoires a installé des ruches sur plusieurs de ses actifs afin de favoriser la biodiversité en milieu urbain.

✘ **370 pots de 250 g produits** en 2025 et redistribués aux occupants des immeubles

Leviers mobilisés

- ✘ Installation de ruches sur les actifs pour favoriser la biodiversité en milieu urbain
- ✘ Redistribution du miel aux locataires pour renforcer le lien avec les actions en faveur de la biodiversité



Investissement dans un bâtiment à énergie positive

Nom du projet Bâtiment Hikari – Lyon Confluence

Lieu Lyon (69)

Temporalité Acquis en décembre 2016

Foncières & Territoires détient un actif situé dans le quartier Lyon Confluence, au sein du projet Hikari, premier îlot urbain mixte à énergie positive en Europe

✘ **1^{er} îlot urbain mixte** à énergie positive en Europe

✘ **Centrale photovoltaïque de 62 kVA**

Leviers mobilisés

- ✘ Centrale photovoltaïque en toiture et façade
- ✘ Cogénération à l'huile de colza
- ✘ Géothermie et utilisation de l'eau de la Saône
- ✘ Système énergétique mutualisé entre les bâtiments de l'îlot dont fait partie Hikari

✘ **Production excédentaire d'énergie** d'environ 0,2% au-delà des besoins de l'îlot

Groupe

Axtom donne une nouvelle dimension à sa stratégie RSE. Tout commence par la mesure concrète de son empreinte pour guider ses futurs choix de construction.

Bilan carbone

Pour s'engager dans une démarche globale et structurée de réduction de ses émissions de CO₂, Axtom a réalisé en 2025 un bilan carbone volontaire, pour la deuxième année consécutive.

Les projets livrés en 2024 représentent 99,5% de l'empreinte totale, soit plus de 168 000 tCO₂. Cette catégorie regroupe plusieurs catégories d'émissions:

- ✘ Matériaux (production, mise en œuvre, fin de vie).
- ✘ Consommations d'énergie des bâtiments sur leur durée de vie de 50 ans.
- ✘ Chantiers (consommations d'énergie des engins de chantier, déplacements domicile-travail des ouvriers).
- ✘ Artificialisation des sols (imperméabilisation).

Pour répondre à ces enjeux, plusieurs leviers de réduction des émissions ont d'ores et déjà été identifiés et figurent au cœur des stratégies RSE métiers.

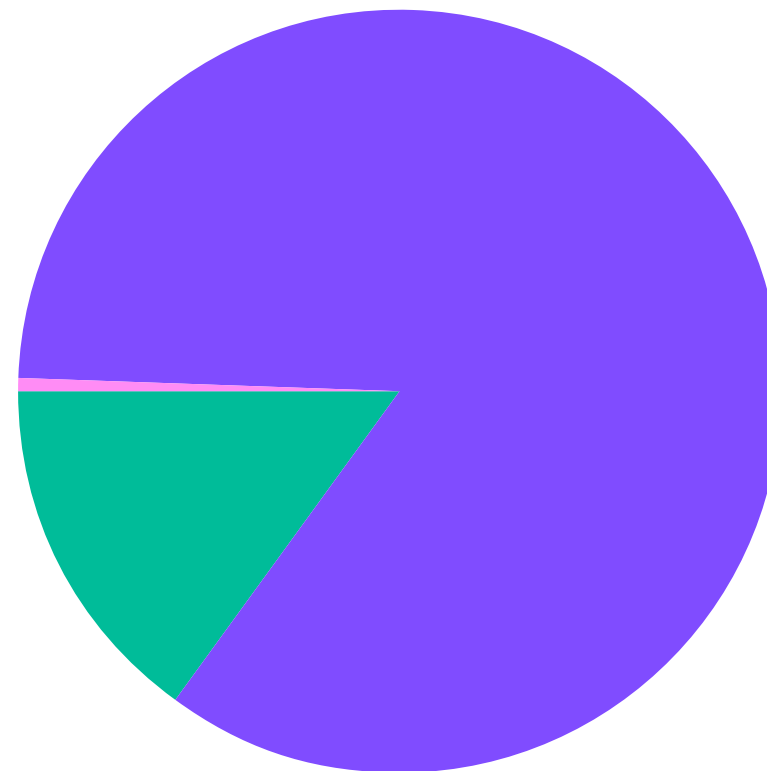
✘
≈ 169 000 tCO₂
Empreinte carbone totale d'Axtom

dont 168 000 tCO₂
sur 52 projets livrés en 2024,
soit **≈ 3 200 tCO₂/projet**

Répartition de l'empreinte carbone d'Axtom

(données 2024)

●	●	●
Projets Axxess	Projets Axdev	Vie de bureau
143 000 tCO ₂	25 000 tCO ₂	≈ 1 000 tCO ₂



Groupe

Réduire l'impact des collaborateurs et des bureaux

Vers une mobilité professionnelle plus responsable

Les métiers du Groupe Axtom impliquent de nombreux déplacements, notamment pour les visites de chantiers et les rencontres avec les clients et partenaires. L'amélioration des pratiques de mobilité constitue donc un levier important de réduction de l'empreinte environnementale du Groupe.

En 2023, une flotte de 43 véhicules hybrides a été déployée pour les collaborateurs d'Axess et d'Axdev. La **Car Policy Groupe 2025 encourage désormais le recours à des véhicules 100 % électriques** lors du renouvellement du parc, tout en optimisant l'usage des véhicules existants grâce à leur réattribution au sein du Groupe.

Un **forfait mobilité durable est déployé depuis janvier 2026** afin de soutenir ces pratiques.

Pour les déplacements professionnels, le Groupe privilégie le train lorsque le trajet est inférieur à quatre heures, notamment en utilisant la carte Liberté SNCF au sein d'Ancoris.

✖ 43 véhicules hybrides

déployés pour les collaborateurs

✖ ≈ 50 % des collaborateurs des sièges

privilégient les transports en commun ou le vélo

Consommation énergétique et performance des bâtiments

Le nouveau siège du Groupe, MOTXA, inauguré en mars 2025, incarne notre **volonté de sobriété énergétique**. Il bénéficie de certifications exigeantes (WiredScore Silver, HQE Excellent, OSMOZ Construction) et vise notamment BBCA Rénovation, BREEAM Excellent et BiodiverCity Construction.

Un contrat avec ENGIE permet d'alimenter le bâtiment en énergie verte à 100 %. Il intègre des solutions techniques performantes : géothermie, centrale de traitement d'air double flux (+ 16,8 % de gain énergétique), éclairage LED à détection de présence, récupération des eaux pluviales et équipements hydro-économiques.

Ces dispositifs permettent une réduction des émissions de CO₂ d'environ 44 %, avec une **performance climatique classée B** (6,8 kg éqCO₂/m²).

✖ Nouveau siège du groupe en mars 2025

✖ 100 % d'énergie verte alimente le bâtiment

✖ Réduction des émissions de CO₂ d'environ 44 %

Groupe

Sensibilisation et formation des collaborateurs et associés



En 2025, Axtom a mené de nouvelles actions de sensibilisation auprès de ses collaborateurs et associés.

✖ 90% des associés ont été sensibilisés et formés aux enjeux environnementaux.

✖ Deux sessions de la « Fresque du climat » ont été organisées dans les locaux parisiens en mars et octobre, par des salariés du groupe pour leurs pairs.

✖ Les collaborateurs basés à Vannes ont également suivi un atelier de sensibilisation aux enjeux environnementaux.



Dans le cadre de la Semaine européenne du développement durable (SEDD), Axtom a organisé plusieurs actions de sensibilisation.

✖ Une collecte de vêtements a été organisée en partenariat avec l'association Refashion.

✖ 30 collaborateurs ont confectionné un détachant solide lors d'un atelier de sensibilisation et de fabrication zéro déchets organisé par l'entreprise Ateliers Good Idea.

✖ Un parcours de formation en ligne « Atlas Climate School » sur les enjeux environnementaux a été mis à disposition de l'ensemble des collaborateurs du groupe.

✖
90% des associés
ont été sensibilisés
et formés aux enjeux
environnementaux

Mobiliser et améliorer toute la chaîne de valeur

Pour engager fournisseurs,
sous-traitants et partenaires
dans une démarche
exigeante en matière de
**pratiques sociales, d'achats
responsables et de qualité.**



Axess

Des circuits courts, une sous-traitance responsable.
L'entreprise veille à mobiliser une chaîne de valeur responsable en privilégiant des circuits courts et des fournisseurs engagés, tout en s'assurant de l'adoption de pratiques exemplaires sur les chantiers.

La clause achats responsables

Axess attend de ses sous-traitants qu'ils respectent les mêmes standards de responsabilité sociétale que ceux portés par le groupe. Depuis 2024, une clause « achats responsables » est intégrée aux contrats de sous-traitance afin de formaliser ces engagements. Elle couvre notamment le respect des règles éthiques et la lutte contre la corruption, la protection des droits humains et des normes du travail, ainsi que la préservation de l'environnement.

Promotion de l'économie locale

Afin de limiter les impacts liés au transport et de soutenir le tissu économique des territoires, Axess privilégie des fournisseurs locaux pour l'approvisionnement en matériaux de construction.

Formation des équipes

Pour renforcer les compétences de ses équipes en matière d'achats responsables, Axess a lancé un cycle de formation en partenariat avec l'organisme spécialisé Buy Your Way.

Objectif: former 100 % des assistantes techniques aux achats responsables

✖
80 % de chefs de projet
ont suivi ce programme en 2025

Viaco : un outil d'évaluation des fournisseurs

Afin d'intégrer ces exigences dès la phase de sélection, Axess s'appuie sur l'outil VIACO, déployé par le groupe en 2024, qui permet de préqualifier les entreprises sur leurs engagements RSE. Cette évaluation porte notamment sur l'identité et la gouvernance de l'entreprise, les éventuelles sanctions reçues, les dispositifs de prévention de la corruption et sa contribution aux enjeux de développement durable.

L'audit VIACO est réalisé pour les entreprises ayant généré plus de 25 000 € de chiffre d'affaires avec Axess en 2024. Les partenaires non encore inscrits sont invités à rejoindre la plateforme afin de compléter leur préqualification et de valoriser leurs engagements.

D'ici à 2030 Axess s'engage à...

Développer le recours aux fournisseurs locaux, avec l'objectif d'atteindre 10 % de fournisseurs situés à proximité des chantiers.

Renforcer les exigences environnementales dans les contrats fournisseurs, notamment sur la réduction des emballages et des impacts environnementaux.

Améliorer le confort des bases vie sur les chantiers, avec 6 projets par an proposant un niveau de confort supérieur au standard.

Favoriser l'insertion professionnelle sur les chantiers, en faisant intervenir jusqu'à 6 projets pilotes par an des associations d'insertion ou de formation.

Privilégier les achats responsables pour les événements internes, avec 100 % de goodies fabriqués en France.

Axdev

Exiger et soutenir de bonnes pratiques sociales sur tous les chantiers

Dans ses opérations de développement immobilier, Axdev porte une attention particulière aux conditions de réalisation des chantiers. L'entreprise s'attache à promouvoir et à soutenir des pratiques sociales responsables auprès de l'ensemble des entreprises intervenant sur ses projets.

D'ici à 2030 Axdev s'engage à...

Renforcer l'insertion professionnelle sur les chantiers, avec l'objectif d'atteindre 1 000 heures d'insertion par chantier au profit de personnes éloignées de l'emploi.

Déployer une charte « Chantier Responsable » sur l'ensemble des opérations, afin de garantir des standards sociaux élevés et des pratiques responsables sur 100 % des projets.

Axdev sur le terrain



Projet d'insertion à Louvres

Nom du projet Parc d'activités de Louvres

Lieu Louvres (95)

Temporalité Livraison en juillet 2021

Axdev a livré un parc d'activités composé de deux bâtiments dédiés au stockage et aux bureaux. Le chantier s'inscrit dans la volonté du Groupe de renforcer les pratiques sociales responsables dans ses projets immobiliers.

✘
2 091 heures de travail
réalisées par des personnes en insertion

Leviers mobilisés

- ✘ Intégration de clauses d'insertion dans le chantier
- ✘ Accès à l'emploi de publics éloignés du marché du travail

Ancoris

Assurer le suivi des projets et l'implantation effective des entreprises dans les territoires accompagnés

Ancoris souhaite mieux mesurer l'impact de ses missions d'accompagnement territorial. Cette démarche vise à structurer le suivi des projets, à recueillir le retour des acteurs accompagnés et à améliorer en continu la qualité des interventions.

D'ici à 2030 Ancoris s'engage à...

Systématiser l'envoi d'un questionnaire de suivi à la clôture des missions, avec l'objectif d'atteindre 100% des projets évalués.

Mettre en place un suivi un an après l'accompagnement, afin de mesurer l'impact réel des implantations, avec l'objectif d'atteindre 50% des projets suivis à un an.

Collecter et analyser 100% des résultats des enquêtes, afin d'améliorer en continu les pratiques d'accompagnement et l'impact territorial des projets.

Ancoris sur le terrain



Reconversion d'une friche industrielle

Nom du projet Reconversion de friche industrielle en centre-ville

Lieu Saint-Amand-les-Eaux (59)

Temporalité En cours de développement - Livraison prévue en 2027

La collectivité a sollicité Ancoris pour accompagner la reconversion d'une friche industrielle de 14 000 m² située en centre-ville.

✘ **14 000 m²**
de friche industrielle en centre-ville

✘ **10 M€**
d'investissement global (bâtiment et opérations), pour développer un pôle loisir

Leviers mobilisés

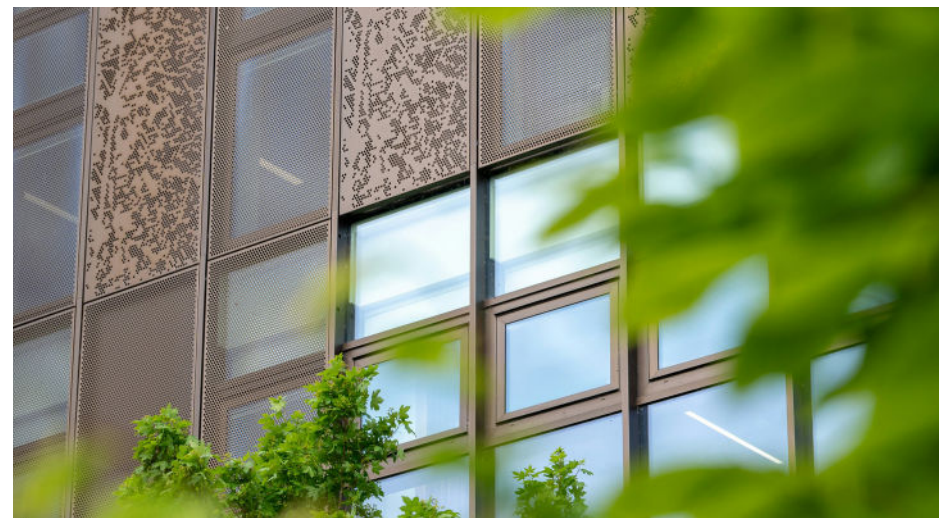
- ✘ Limitation de l'artificialisation des sols grâce à l'implantation en centre-ville d'un projet initialement prévu en périphérie
- ✘ Réduction de l'empreinte carbone de l'opération par le réemploi de la structure existante, évitant une démolition-reconstruction
- ✘ Dynamisation économique du centre-ville via la relocalisation d'activités génératrices de flux
- ✘ Reconversion orientée vers les activités de loisirs en cohérence avec les atouts du territoire

Foncières & Territoires

Renforcer l'impact social de l'exploitation des actifs

Foncières & Territoires déploie des actions concrètes sur ses actifs en mobilisant des partenaires contribuant à l'insertion professionnelle et à l'inclusion.

Foncières & Territoires sur le terrain



Entretien des espaces verts avec un acteur de l'insertion

Nom du projet Partenariat CAP'S pour l'entretien des espaces verts

Lieu Nancy et Maxéville (54)

Temporalité Partenariat mis en place en mars 2022

Foncières & Territoires confie l'entretien de certains espaces verts de ses actifs au CAP'S, regroupement d'établissements publics œuvrant pour l'autonomie et l'insertion sociale des personnes en situation de handicap.



Carrefour d'Accompagnement Public Social

Leviers mobilisés

- ✘ Externalisation de l'entretien des espaces verts à une structure d'insertion
- ✘ Inclusion et insertion professionnelle de personnes en situation de handicap

✘
3 sites
mobilisant
le partenariat

✘
7 passages
par an
sur les sites

Groupe

Soutenir une démarche responsable

Dans la continuité des engagements pris par les différents métiers du Groupe, Axtom intègre des critères RSE dans ses décisions d'achat et privilégie des fournisseurs et sous-traitants engagés dans une démarche responsable.

Le code de conduite fournisseurs

L'ensemble des partenaires est tenu de respecter le code de conduite fournisseurs, mis en place en 2024 et fondé sur les conventions de l'Organisation internationale du travail et les principes du Pacte mondial des Nations Unies. Les services généraux veillent à sa signature par tout nouveau prestataire dans le cadre de contrats supérieurs à 5 000 € ou de prestations récurrentes.

Soutenir les acteurs engagés et innovants des territoires

Pour contribuer
au **dynamisme local**
en accompagnant celles
et ceux qui expérimentent
et entreprennent.



La Fondation Axtom Entrepreneurs et Territoires

Fondation
Axtom Entrepreneurs
& Territoires
Abritée par la Fondation de France



Créée en 2023 sous l'égide de la Fondation de France, la **Fondation Axtom Entrepreneurs et Territoires** s'inscrit dans la continuité de la vision entrepreneuriale portée par le groupe Axtom.

Elle a pour vocation de **soutenir l'élan entrepreneurial** et de favoriser un impact positif dans les territoires.

Qu'il soit humain, financier ou solidaire, l'engagement de la Fondation est porté par toutes les entités d'Axtom.

✖
≈ 1 million d'€
de dons collectés grâce
à l'engagement des associés

✖
18 associés donateurs

✖
140 collaborateurs
impliqués dans les actions

« Nous sommes particulièrement fiers de l'implication de nos collaborateurs et de la confiance accordée par nos partenaires dès cette première année. Leur mobilisation a permis à la Fondation de franchir des étapes décisives et de poser les bases d'un développement appelé à se poursuivre et à s'amplifier. »

Stéphane Bombon
Fondateur d'Axtom et
Président de la Fondation Axtom
Entrepreneurs et Territoires

Des dispositifs concrets au service de l'impact

En 2025, la Fondation a soutenu plusieurs dispositifs structurants, permettant d'accompagner des entrepreneurs à différents stades de maturité et sur des enjeux variés.

MakeSense - Programme Réplique

Avec MakeSense, **acteur engagé dans la transition écologique et sociale**, la Fondation a co-construit un programme d'accompagnement, «Réplique», dédié aux entrepreneurs sociaux et aux associations œuvrant pour le développement des territoires.

Il permet à trois entrepreneurs, dont l'association est déjà en place, de construire leur stratégie de réplique dans un autre territoire via la formation et le parrainage de nos associés en région qui leur apportent leur expérience, leur soutien et les connectent à leur réseau local.

make_sense

Entrepreneurs Dans la Ville (EDLV)

La Fondation a soutenu le programme d'accompagnement d'Entrepreneurs Dans la Ville, **dédié aux entrepreneurs issus des quartiers prioritaires** de la politique de la ville.

- ✖ Soutien de 15 entrepreneurs de la promotion Starter à Paris pendant 6 mois,
- ✖ Accès à des formations, des ressources et un accompagnement structurant.
- ✖ Organisation d'un concours national, visant à récompenser des entrepreneurs particulièrement méritants.
- ✖ Remise de prix de 5 000 € à 3 lauréats en octobre 2025.



Fédérer les collaborateurs autour d'une culture commune, engagée et entrepreneuriale

Faire vivre l'ADN

entrepreneurial d'Axtom tout
en renforçant les dimensions
sociales essentielles :

qualité de vie au travail,
cohésion, développement
des compétences, inclusion
et **dialogue.**



Chez Axtom, la performance collective repose avant tout sur l'engagement des femmes et des hommes qui composent le Groupe. Fidèle à son ADN entrepreneurial, Axtom encourage l'autonomie, la responsabilité et l'esprit d'initiative.

Le Groupe agit pour offrir un environnement de travail stimulant, développer les compétences et promouvoir une organisation inclusive, en cohérence avec ses valeurs et son projet d'entreprise.

Qualité de vie au travail et intelligence collective

Axtom favorise une organisation du travail fondée sur la confiance, la coopération et l'intelligence collective. Depuis mars 2025, les équipes des maisons mères métiers et de la holding sont réunies dans un siège commun à Paris, afin de renforcer les échanges entre équipes et d'offrir des conditions de travail favorables à la collaboration.

Pour concilier performance et équilibre de vie, **une charte de télétravail commune** à tous les collaborateurs de MOTXA permet de travailler à distance jusqu'à deux jours par semaine.

Afin de garantir un traitement équitable entre les collaborateurs, Axtom a également formalisé en 2024 **une politique de rémunération groupe**, destinée à harmoniser les pratiques entre les entités tout en tenant compte de leur performance économique.

Le Groupe veille également à prévenir les risques professionnels et psychosociaux. **Une charte de prévention du harcèlement et un référent dédié** contribuent à garantir un environnement de travail respectueux et sécurisé.

✖ **2 jours de télétravail** possibles par semaine

✖ **100 % des représentants CSE** formés dès leur prise de mandat

✖ **1 par mois** fréquence des réunions CSE dans chaque entité

✖ **18 collaborateurs** formés à être Sauveteurs Secouristes du Travail

Développer les compétences

Dans un contexte de croissance rapide, Axtom accorde une attention particulière au développement des compétences de ses équipes.

La formation constitue un levier essentiel pour accompagner l'évolution des métiers et maintenir un haut niveau d'expertise.

Évaluer, évoluer

Chaque collaborateur bénéficie d'un **entretien annuel avec son manager**, permettant d'échanger sur ses missions, ses perspectives d'évolution et ses besoins de formation.

Former

Un **parcours de formation dédié aux managers** accompagne les responsables d'équipe dans leurs missions de management et de développement des talents. **20 managers suivent actuellement ce parcours**, et une nouvelle promotion est prévue en 2026.

Axtom contribue également à la **formation des jeunes générations** en accueillant régulièrement des stagiaires et des alternants.

Les objectifs à horizon 2030

- ✖ 10% de l'effectif en stage ou alternance.
- ✖ 5% minimum de la masse salariale consacrée à la formation

✖
100%
des collaborateurs

bénéficient d'un entretien annuel

✖
≥ 5%

Part de la masse salariale consacrée à la formation

✖
60% des collaborateurs

suivent au moins une formation chaque année

Diversité et inclusion

Axtom considère la diversité comme un facteur d'innovation et de performance collective.

Le Groupe agit pour garantir l'égalité des chances et prévenir toute forme de discrimination.

La charte de la diversité

Signataire de la Charte de la diversité depuis 2024, Axtom s'est fixé des objectifs ambitieux pour renforcer la mixité au sein de ses équipes et de ses instances de direction.



Égalité professionnelle

Afin de renforcer l'inclusion des personnes en situation de handicap, Axtom a mis en place une **charte handicap** et mène régulièrement des actions de sensibilisation auprès de ses collaborateurs.

Le Groupe mesure également l'égalité professionnelle entre les femmes et les hommes.

Indicateur clé

Index égalité femmes-hommes : 97/100

Les objectifs à horizon 2030

- ✖ 50% de mixité dans les fonctions de direction.
- ✖ 50% de mixité à tous les niveaux de l'organisation.

Temps forts de l'année

Plusieurs initiatives illustrent concrètement l'engagement des collaborateurs et la culture collective du Groupe.



Semaine de la Qualité de Vie et des Conditions de Travail

Lors de l'édition 2025, les équipes des sièges de Paris, Lyon et Vannes ont pu participer à différents temps dédiés au bien-être : massages assis, séance de bain sonore et atelier de plantation sur la terrasse du siège parisien.



« Bouge ton cœur »

Le défi solidaire « Bouge ton cœur » a mobilisé les collaborateurs autour d'un objectif commun : parcourir collectivement le plus de kilomètres possible à pied ou à vélo. Cette mobilisation a permis de reverser 4 000 € aux associations MakeSense et Entrepreneurs dans la Ville via la Fondation Axtom Entrepreneurs et Territoires.



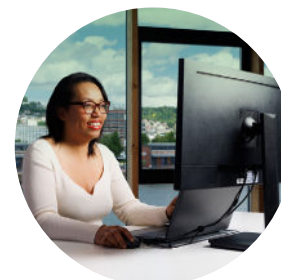
Journée internationale des droits des femmes

À l'occasion de la Journée internationale des droits des femmes, Axtom a organisé un atelier de sensibilisation avec Stand Up et la Fondation des Femmes afin de donner aux collaborateurs les outils pour intervenir face aux situations de harcèlement de rue.



Courses solidaires

Les équipes participent également régulièrement à des événements sportifs solidaires, notamment en 2025 avec deux courses : la Course des Héros et la Course des Lumières.



Lili for Life : sensibiliser au handicap

Dans le cadre de la Semaine Européenne pour l'Emploi des Personnes Handicapées, Axtom a mené deux actions de sensibilisation autour de la dyslexie en partenariat avec Lili for Life : un webinar de sensibilisation et un atelier de démonstration organisé dans les bureaux de Paris.



Atelier zéro déchet : fabriquer ses produits ménagers

Dans le cadre de nos initiatives écoresponsables, les collaborateurs ont pu participer à un atelier pratique de fabrication « maison ». Chacun a appris à composer sa propre lessive naturelle et son détartrant/détachant à partir d'ingrédients simples, sains et écologiques. Une action concrète pour adopter des habitudes plus durables au quotidien !

La gouvernance RSE



Du comité stratégique aux comités RSE métiers, Axtom assure la cohérence globale de sa démarche et l'ancrage opérationnel de sa stratégie.

Le comité stratégique

Instance de pilotage au plus haut niveau, le comité stratégique définit les orientations, priorise les enjeux et valide les feuilles de route. Il assure les arbitrages stratégiques et garantit la cohérence globale de la démarche RSE du Groupe.

axtom



Clément Van Tornhout
Associé
Cofondateur
Axtom



Jeremie Benmoussa
Directeur général
Associé Axtom



Nicolas Bouvier
Directeur
transformation
et RH Axtom



Roxane Bessis
Responsable
RSE Axtom

x axdev



Virginie Caplain
Directrice déléguée
aux opérations Axdev



Thibaud Canneva
Directeur général
associé Axess

x axess

x ancoris



Yannick Musseta
Directeur du
développement
Ancoris

Les comités RSE métiers

Au sein de trois entités du Groupe (Axess, Axdev, Ancoris), les comités RSE métiers assurent l'ancrage opérationnel de la stratégie RSE. Ils pilotent les indicateurs, identifient les enjeux terrain et diffusent la culture RSE au sein des équipes. Le comité Foncières & Territoires sera créé courant 2026.

✖ ancoris



Yannick Musseta
Directeur du développement Ancoris



Louis Rames
Consultant confirmé en développement économique Ancoris



Marine Wargny
Chargée de mission Ancoris



Amy Dauphin
Responsable de mission commerce Ancoris

✖ axdev



Virginie Caplain
Directrice déléguée aux opérations Axdev



Jean-Eudes Elineau
Directeur associé région Auvergne Rhône-Alpes Axdev ADRA



Maxime Vandecasteele
Directeur grands comptes Axdev



Giovanni Lasagna
Directeur de programmes Axdev



Victor Lavisse
Directeur environnement Axdev

✖ axess



David Lhomme
Responsable QHSE opérationnel Axess



Kelly Djavadi
Responsable achats construction Axess



Anthony Vincent
Directeur associé IDF Sud Axess IDFS



Valérie Santerre
Directrice QHSE Axess

Indicateurs clés de performance



Au-delà des mots, place aux chiffres. Axtom pilote sa transition grâce à des indicateurs clés, reflets tangibles de leurs actions et de leur performance RSE.



Intégrer l'écoconception dans chacun de nos projets
 Pour faire des solutions bas carbone, de l'économie circulaire et de la biodiversité un standard, quel que soit le type d'opération.

Engagements et actions	Indicateurs	Entité concernée	Valeur 2025	Objectif 2027	Objectif 2030
	Consommation totale d'énergie renouvelable	Groupe	106890	Non défini	Non défini
Concevoir des bâtiments à haute performance environnementale, et les faire labelliser	% de projets labellisés BREAM very good V7 ou Excellent	Axdev	55%	100%	100%
	% de projets intégrant une étude de potentiel	Axdev	0%	100%	100%
	% des projets en conception qui intègrent le nouveau cahier des charges (post concours d'architectes)	Axdev	0%	0%	100%
	% d'acier à faible empreinte carbone utilisé sur l'ensemble des projets	Axdev	0%	20%	100%
	% d'intégration des pannes en bois pour les charpentes dans les CPI	Axdev	0%	10%	30%
	% de collaborateurs et associés ayant suivi un parcours de sensibilisation aux enjeux environnementaux	Axdev	100%	100%	100%
Proposer systématiquement une variante de conception performante sur le plan énergétique et bas carbone	% des dossiers techniques qui comportent une variante incluant un pack bas carbone ou un pack énergie	Axess	10%	70%	100%
	# de projets pilotes avec des innovations en termes d'émissions carbone ou de consommation énergétique testés par an	Axess	1	2 / an	6 / an
	% de projets labellisés (Axess)	Axess	16,13%	50%	
	% des projets intégrant un accompagnement sur de la stratégie écologique	Ancoris		35%	70%
	% de projets neufs avec ACV	Axess	40%	50%	100%
	# de postes clés du clos couvert abordés chaque année et faisant l'objet d'une étude des bonnes pratiques ainsi que d'un livrable interne	Axess	7	1	1
	Moyenne de consommation d'énergie par chantier (KWh / Chantier)	Axess	39771	25000	Non défini

Préserver la biodiversité et restaurer les sols dans chaque projet immobilier	# de projets utilisant l'indice IBL	Axdev	0%	10%	30%
	% de projets labellisés BiodiverCity	Axdev	0%	100%	100%
	% de projets sur lesquels sont intervenus un écologue	Axdev	100%	100%	100%
	% des projets intégrant la gestion et la récupération des eaux pluviales	Axdev	0%	50%	100%
	% des projets intégrant l'infiltration des eaux résiduelles	Axdev	100%	90%	100%
Intégrer nos savoir-faire de stratégie écologique dans l'ensemble des offres d'accompagnement	% de projets RSE et à impact	Ancoris	28%	35%	40%
	% de sites eco-conçus	Ancoris	66%	Non défini	Non défini
Intégrer systématiquement les principes de réemploi, d'économie circulaire et de déconstruction	% de projets de réhabilitation et démolition réalisés en partenariat avec un acteur du réemploi	Axdev	0%	50%	100%
	% de projets utilisant des granulats recyclés	Axdev	0%	100%	100%

Expérimenter des démarches de réemploi et d'économie circulaire	# de projets intégrant une démarche de réemploi ou économie circulaire	Axess	3	3/an	7/an
	% de déchets revalorisés	Axess	90%	93%	À définir
	Poids total des déchets dangereux	Axess	57,2 T	41,2 T	À définir
	Poids total des déchets non dangereux	Axess	1 851 T	1 333 T	À définir
	Poids total de déchets valorisés	Axess	1 296 T	1 278 T	À définir
Sensibiliser et former les collaborateurs et associés aux enjeux environnementaux	# d'actions de sensibilisation organisées annuellement	Groupe	4	5	5
	% d'associés sensibilisés	Groupe	90%	100%	100%
Mesurer et réduire notre impact carbone	Total des émissions (en tCO2)	Groupe	Données non disponibles	Non défini	Non défini
	Total des émissions du scope 1 (en tCO2)	Groupe	Données non disponibles	Non défini	Non défini
	Total des émissions du scope 2 (en tCO2)	Groupe	Données non disponibles	Non défini	Non défini
	Total des émissions du scope 3 (en tCO2)	Groupe	Données non disponibles	Non défini	Non défini
	Total des émissions du scope 3 en amont (en tCO2)	Groupe	Données non disponibles	Non défini	Non défini
	Total des émissions du scope 3 en aval (en tCO2)	Groupe	Données non disponibles	Non défini	Non défini



Mobiliser et améliorer toute la chaîne de valeur

Pour engager fournisseurs, sous-traitants et partenaires dans une démarche exigeante en matière de pratiques sociales, d'achats responsables et de qualité.

Engagements et actions	Indicateurs	Entité concernée	Valeur 2025	Objectif 2027	Objectif 2030
Favoriser les circuits courts et fournisseurs responsables dans les choix de sous-traitance	« % de fournisseurs locaux (avec une définition de "local" en termes de rayon géographique à définir ultérieurement) travaillant sur les projets chaque année »	Axess	Données non disponibles	5%	10%
	% achats services généraux AXESS made in France	Axess	Données non disponibles	70%	100%
Sensibiliser les territoires sur les thématiques de stratégie écologique	% de collaborateurs formés aux thématiques de stratégie écologique des territoires	Ancoris	0%	30%	50%
Exiger et soutenir de bonnes pratiques sociales sur tous les chantiers	# d'heures réalisées par des personnes en insertion pour chaque projet	Axdev	0%	500	TBC
	S'assurer de la mise en œuvre de pratiques exemplaires sur les projets via les partenaires et fournisseurs	% de projets pour lesquels les bases vie bénéficient d'un niveau de confort supérieur à l'offre basique	Axess	Données non disponibles	1/ an
	# de projets pilotes ayant fait intervenir des associations d'insertion ou de formation par an	Axess	Données non disponibles	1/ an	6/ an
Assurer le suivi des projets et l'implantation effective des entreprises dans les territoires accompagnés	% de projets ayant fait l'objet d'une enquête de suivi à la clôture	Ancoris	0	0	100%
% de projets ayant fait l'objet d'une enquête de suivi à M + 12	Ancoris	0	30%	50%	
% de collaborateurs et associés ayant suivi un parcours de sensibilisation aux enjeux environnementaux	Axdev	100%	100%	100%	



Soutenir les acteurs engagés et innovants des territoires

Pour contribuer au dynamisme local en accompagnant celles et ceux qui expérimentent et entreprennent.

Engagements et actions	Indicateurs	Entité concernée	Valeur 2025	Objectif 2027	Objectif 2030
	Montant alloué au budget de la Fondation	Groupe	445 000 €	Non défini	Non défini
Former l'ensemble du personnel susceptible de réaliser des achats	Nombre de collaborateurs susceptibles de réaliser des achats formés	Groupe	5	70	70
Référencer et favoriser les prestataires responsables	% de contrats de sous-traitance intégrant la clause d'achats responsables	Axess	100 %	100 %	100 %
	% de prestataires groupe ayant signé le code de conduite	Groupe	0 %	20 %	50 %
	# d'entreprises sous-traitantes évaluées (Viaco)	Axess	125	150	200



Fédérer les collaborateurs

**autour d'une culture commune,
engagée et entrepreneuriale**

Faire vivre l'ADN entrepreneurial d'Axtom tout en renforçant les dimensions sociales essentielles : qualité de vie au travail, cohésion, développement des compétences, inclusion et dialogue.

Engagements et actions	Indicateurs	Entité concernée	Valeur 2025	Objectif 2027	Objectif 2030
	# d'incidents de discrimination ou de harcèlement identifiés ou d'actions correctives	Groupe	0	0	0
Dialogue social	% de collaborateurs couverts par des conventions collectives dans le groupe	Groupe	100 %	100 %	100 %
Prévenir et sensibiliser aux RPS et accidents du travail	Nombre de problèmes de santé liés au travail dans le groupe	Groupe	46	Non défini	Non défini
	Taux de fréquence des accidents du travail dans le groupe (salariés uniquement)	Groupe	0 %	< 20 %	< 20 %
	Taux de fréquence des accidents du travail prestataires sur opérations	Axess	8,6	8	8
	Taux d'absentéisme dans le groupe	Groupe	1,21	< 3 %	< 3 %
	# d'actions de sensibilisation (communication, formations)	Axess	31	20	20
Développer les compétences	Budget formation en % de la masse salariale	Groupe	2,07 %	5 %	5 %
	% de collaborateurs ayant suivi au moins une formation dans l'année (formation interne et externe)	Groupe	57,8 %	60 %	60 %
	Nombre moyen d'heures de formation par employé dans le groupe	Groupe	23,37	7	7
Garantir le bien être et l'accompagnement adapté de tous les collaborateurs	% de managers formés aux techniques de recrutement	Groupe	76 %	75 %	75 %
	% d'employés issus d'un groupe minoritaire ou vulnérable dans l'ensemble de l'organisation	Groupe	1,37 %	Non défini	Non défini
	% d'employés issus d'un groupe minoritaire ou vulnérable parmi les cadres supérieurs	Groupe	0 %	Non défini	Non défini
Assurer une représentation effective des femmes au sein des instances dirigeantes et à tous les niveaux de l'organisation	% de femmes au Codir (Codir Holding)	Groupe	45,45 %	50 %	Non défini
	% de femmes associées	Groupe	4,65 %	5 %	Non défini
	% de femmes au sein des effectifs (salariés uniquement)	Groupe	49,15 %	50 %	Non défini

Aller vers une équité des rémunérations	Index égalité professionnelle	Groupe	97	> 75	> 75
	Écart salarial de genre moyen non ajusté	Groupe	2,50%	Non défini	Non défini
	Rapport entre la rémunération totale annuelle de la personne la mieux payée et la rémunération totale annuelle médiane de tous les salariés dans le groupe	Groupe	4,14	Non défini	Non défini
Sensibiliser les collaborateurs aux règles de l'éthique (éthique des affaires, éthique des relations humaines)	% de collaborateurs formés ou sensibilisés	Groupe	30%	50%	Non défini
Assurer un dispositif d'alerte	# d'incidents de corruption confirmés dans le groupe	Groupe	1	0	Non défini
	# d'incidents signalés par la procédure d'alerte dans le groupe	Groupe	0	0	Non défini
	# d'incidents liés à la sécurité de l'information confirmés	Groupe	1	0	Non défini

Remerciements

La réalisation de ce rapport RSE est le fruit d'un véritable travail d'équipe. Un grand merci à toutes les collaboratrices et tous les collaborateurs du groupe Axtom qui y ont contribué, de près ou de loin.

Au-delà des chiffres et des mots, merci pour votre engagement quotidien sur le terrain. Ensemble, nous traduisons nos valeurs en actions concrètes et traçons la voie d'une croissance plus durable et partagée. Bravo et merci à tous!

Roxane BESSIS

Responsable RSE
rbessis@axtom.eu
83 rue la Boétie
75008 Paris

axtom

83, rue la Boétie 75008 Paris
01 42 89 10 64 | www.axtom.eu